



GLOTTIS

flora détraz I PLI

GLOTTIS

conception

Flora Détraz

avec les interprètes

Mathilde Bonicel, Yaw Tembe et Flora Détraz

assistante

Agnès Potié

lumières

Eduardo Abdala

son

Guillaume Vesin

décor

Camille Lacroix

construction

Victor Melchy et Frédéric Pavageau

costumes

Clara Ognibene et Marisa Escaleira

production

PLI

co-productions

Alkantara / Lisbonne - Pt

Le Gymnase-CDCN / Roubaix - Fr

Scène nationale 61 / Alençon - Fr

Le Phare - Centre chorégraphique national - direction Emmanuelle Vo-Dinh
/ Le Havre - Fr

Pact-Zollverein / Essen - De

December Dance & Danz in Brugge / Bruges - Be

Théâtre Cinéma de Choisy-Le-Roi / Choisy-Le-Roi - Fr

Espaces Pluriels / Pau - Fr

La Briqueterie CDCN / Vitry-sur-Seine - Fr

Theater Freiburg / Freiburg - De

A Oficina / Guimaraes - Pt

mise à disposition de studios

O espaço do tempo / Montemor-o-novo - Pt

Les Brigittines / Bruxelles - Be

Teatro Rivoli / Porto - Pt

aides

Région Normandie dans le cadre du développement des activités

DRAC Normandie dans le cadre de l'aide à la structuration

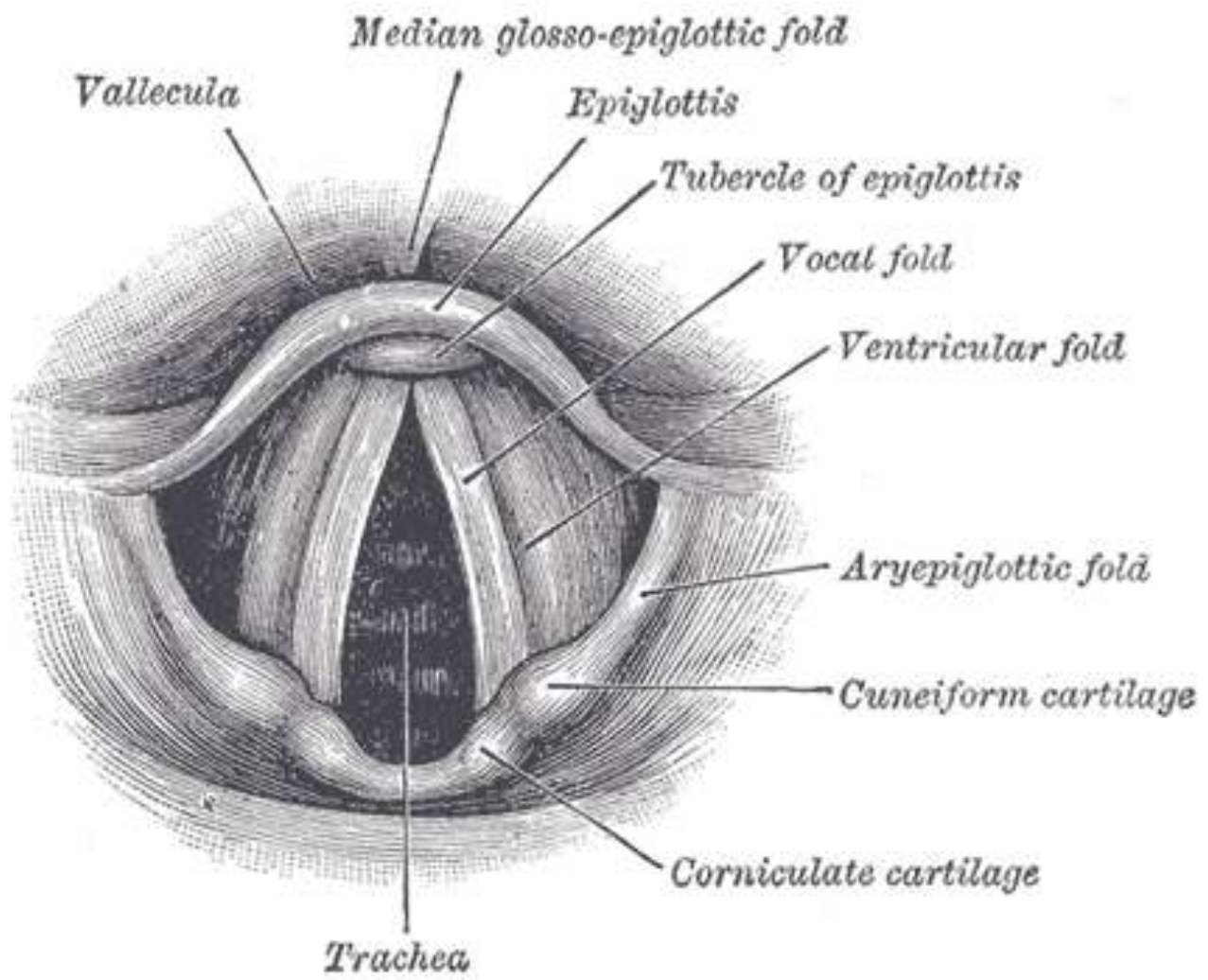
Département de l'Orne

avec le soutien du Centre Chorégraphique National de Caen Normandie

Glottis se passe à l'intérieur d'une glotte ou au fin fond d'une grotte, dans des temps ancestraux ou dans des temps futurs.

Trois individus - aveugles visionnaires, chamanes sous hypnose, ou simples somnambules s'adonnent à de mystérieuses pratiques.

Dans une sorte de concert dansé, aux inquiétantes allures de prophétie fantastique, ils s'entretiennent avec toutes sortes de forces invisibles. Plongée onirique dans les méandres de la magie et de l'inconscient, *Glottis* fait l'apologie de l'occulte.



Glotte. nom féminin du grec glōtta, langue. En anatomie, la glotte est le segment du larynx, en dessous du vestibule et au-dessus de la cavité épiglottique, bordés des deux cordes vocales.

Glottis est un trio vocal et chorégraphique qui explore la dimension surnaturelle de la voix, à travers l'imagination de l'intérieur de notre corps.

Comment la voix dialogue-t-elle avec notre inconscient et notre monde imaginaire ? Comment entre-t-elle en communication avec des êtres invisibles et fantastiques ?

Si notre voix est inhérente à notre propre chair et constitutive de notre identité, elle est aussi par essence invisible et impalpable. Toutes sortes de fantômes lui sont associés. On lui attribue même parfois des propriétés magiques.

Je m'intéresse à la façon dont le corps s'anime lorsqu'il est porté par la voix. La gymnastique de la bouche, l'éveil de l'œil et la gesticulation des bras pendant une conversation animée ; les contorsions d'un chanteur qui attrape une note en fermant les yeux ; le balancement d'un prêtre, psalmodiant lors d'un rituel religieux ; les phénomènes de somniloquie, pendant lesquels des personnes marmonnent de curieux discours, dans leur sommeil le plus profond, ou encore la paracousie, forme d'hallucination sonore qui fait qu'une personne peut entendre ses propres pensées à voix haute.

Dans Glottis, je visite des corps de somnambules, d'hypnotisé(e)s, de chamanes, de prophétesses. Le corps, relié par la voix à son intériorité profonde, prend des apparences diverses. Il se replie, s'étire, grimace, s'animalise et se défigure. Libéré de son apparence socialement humaine, il devient un lieu de rêverie et le réceptacle d'êtres hybrides qui surgissent, comme des apparitions.

Au service de cette étrange télécommunication, toutes sortes de sons sont convoqués, des plus nobles aux plus triviaux : chants, cris, psalmodies, bruits de bouches humectés, fuite de gaz, souffles, résonateurs osseux. La composition musicale, intégrant bruitage et harmonies mélodieuses, propose un voyage nocturne extatique.



Grotte. nom féminin . du latin crupta, cacher, couvrir. En géomorphologie, la grotte est une cavité souterraine naturelle.

La scénographie évoque l'intérieur d'une gorge ou l'intérieur d'une grotte. Elle s'inspire de la grotte Waitomo en Nouvelle Zélande, où les sécrétions de vers lumineux créent un paysage fantastique.

Un espace filaire, à la limite de la visibilité, qui se révèle par des jeux de lumière, à la manière d'une toile d'araignée. Composée de chainettes boule et grelots, le moindre effleurement met en branle la structure entière et active son potentiel sonore.



FLORA DETRAZ, CHOREGRAPHE ET INTERPRETE se forme en danse classique et suit des études littéraires (classes préparatoires et licence de lettres modernes) avant d'intégrer la formation du Centre Chorégraphique National de Rillieux-la-pape, dirigée par Maguy Marin.

Elle poursuit sa formation au sein du cycle de recherches chorégraphiques PEPC, Forum Dança, à Lisbonne. Au cours de son parcours, elle a l'occasion de rencontrer, entre autres, Marlene Monteiro Freitas, Meredith Monk, Meg Stuart, Vera Mantero, Lia Rodrigues, qui influencent sa propre recherche.

Depuis 2013, elle crée des pièces chorégraphiques qui questionnent la relation entre la voix et le mouvement : *Peuplements* (2013), *Gesächt* (2014), *Tutuguri* (2016), *Muyte Maker* (2018). En tant qu'interprète, elle travaille en ce moment avec Marlène Monteiro Freitas.

MATHILDE BONICEL, INTERPRETE se forme en musique (violon) et en danse au conservatoire, puis intègre la formation supérieure au CCN de Rillieux-la-pape, dirigée par Maguy Marin.

Lors de son parcours, elle rencontre notamment Thomas Lebrun, Loïc Touzé, Régine Chopinot, Diane Broman, Jerzy Klesyk, Antonia Baehr.

Elle poursuit son parcours au sein du cycle de recherches PEPC, Forum Dança, à Lisbonne, entre autres auprès de Lia Rodrigues, Mark Tompkins, Sofia Dias et Vitor Roriz.

En tant qu'interprète, elle travaille actuellement avec Flora Détraz et Jonas&Lander.

En parallèle, elle développe un travail vocal et se forme au chant lyrique depuis quelques années.

YAW TEMBE, INTERPRETE est diplômé de de l'école des Beaux-Arts de Porto en sculpture et de l'école supérieure de musique de Lisbonne. Il développe une carrière de musicien caractérisé par l'étude de la fragilité et des phénomènes éphémères. Comme trompettiste, il explore les différentes possibilités de timbre et de résonance, en construisant des "trompettes arrangées" et en expérimentant l'ajout d'éléments électroniques dans son instrument. Il est à l'initiative des projets musicaux GUME, Zarabatana, SIRIUS et Chao Maior. Il est interprète aux côtés de Norberto Lobo, Hieroglyphic Being Joshua Abrams, Orphy Robinson Evan Parker, Marlene Freitas [Bacantes-Prelúdio para uma Purga], en tournée à l'international.

EDUARDO ABDALA, ECLAIRAGISTE est né et a grandi au Mozambique. Il arrive au Portugal en 2006, en débutant des études sur la création lumières. Au cours de sa carrière professionnel, il a accompagné le travail de Romeo Castellucci, Constanza Macras, Katie Mitchell, Thomas Ostermeier et d'autres. Il a travaillé dans différents théâtres dont la Schaubühne, le Théâtre de l'Odéon, le Théâtre de la Ville, le Théâtre National de Bretagne, Barbican ou Teatro Maria Matos entre autres. En tant qu'éclairagiste, il a travaillé avec des compagnies de la Schaubühne, la Malavoadora, ou Third Angel. Il a créé les lumières d'artistes comme Ana Luena, Nicholas Mockridge, Mina SALEHPour, Ingo Hülsmann, Vera Mantero, Joao Fiadeiro, Miguel Pereira ou Betty Tchomanga. En parallèle de cette activité de création, il travaille régulièrement comme technicien lumière à la Haus der Kulteren der Welt ou à la Berliner Festspiele. Il vit à Berlin depuis 2012.

GUILLAUME VESIN, INGENIEUR DU SON intègre l'ENSATT où il suit les enseignements de François Weber, Hervé Birolini, Daniel Deshays, après des études scientifiques et théâtrales. En 2007, il rencontre Christophe Germanique et démarre une longue période de découverte au CNSM de Lyon.

En 2013, il fonde la cie Premières Fontes avec l'auteur Guillaume Poix et travaille sur la dualité écriture textuelle - écriture sonore. Parallèlement, il évolue aux côtés de metteurs en scène tels que Philippe Delaigue, Julie Guichard, Julie Berès.

Durant 4 ans, il est ingénieur du son à l'Amphithéâtre de l'Opéra de Lyon et s'ouvre aux techniques du jazz avec Andy Sheppard, Louis Sclavis, Patrick Maradan, Michel Portal. Il est aujourd'hui ingénieur du son et musicien au sein du groupe MPL.

Il réalise des installations muséographiques pour La Maison du Comédien, Le Centre Pompidou et intervient pour les fictions radiophoniques de France Culture.

Il est performeur au sein du collectif bim.

Depuis septembre 2017, il suit le cours de composition du CRR de Reims dispensé par André Serre-Milan.

CAMILLE LACROIX, SCENOGRAPHE, étudie la scénographie à l'Ecole Nationale Supérieure des ARts Décoratifs de Paris. Depuis quelques années, son travail intègre une dimension sonore qu'elle envisage comme un prolongement de sa pratique scénographique. Elle se forme à la création sonore à EMS (Stockholm), avec le Collectif Mu (projet Bande Originale). Elle suit la classe de composition de musiques électroacoustiques au Conservatoire de Pantin.

Elle est à l'origine de plusieurs projets collectifs et pluridisciplinaires : *Waves*, série de promenades sonores conçues avec Flora Détraz ; *Abysse*, lectures performées dans un environnement sonore ; *(R)évolution*, installation paysagère pour le Festival des Jardins de Chaumont sur Loire.

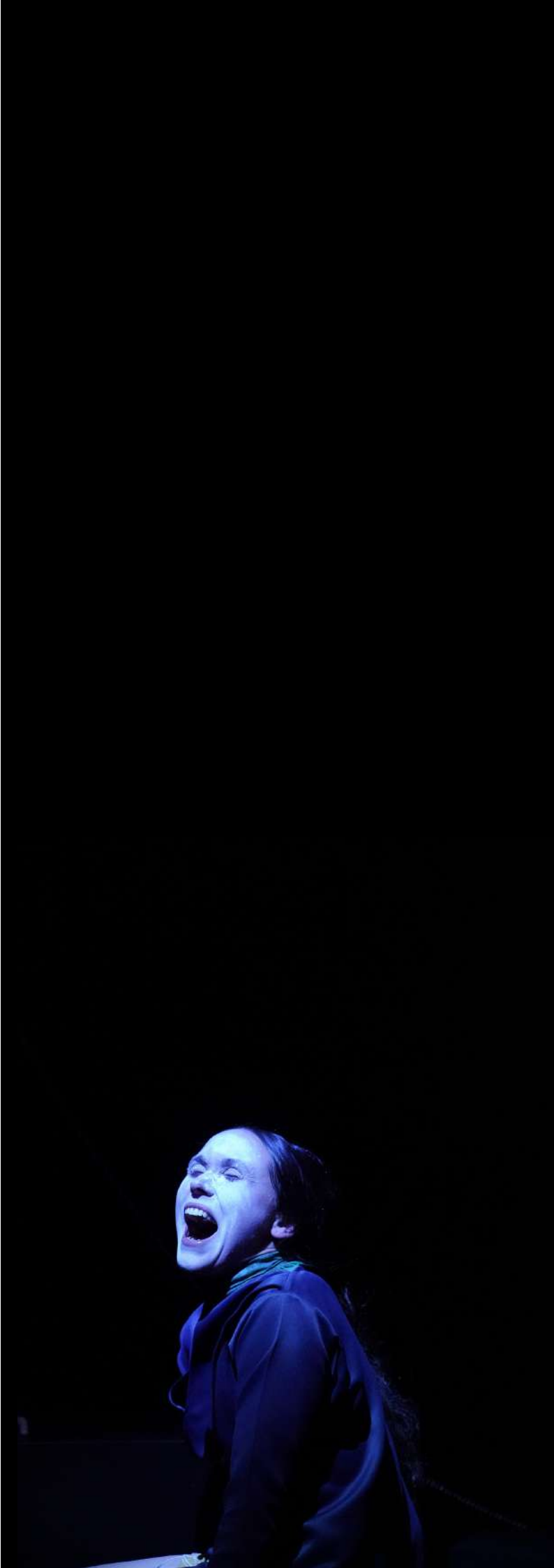
PIECES PRECEDENTES DE FLORA DETRAZ I PLI

Peuplements (2012) est une pièce pour quatre chanteuses lyriques. Elle présente un morceau de territoire où quatre corps explorent et épuisent les possibilités d'un lieu réduit.

Gesächt (2014) est un solo qui déploie un jeu de dualité entre le mouvement et la voix. A travers la figure d'une sorte de diva sur le retour, la pièce questionne les codes de la représentation.

Tutuguri (2016) est un solo pour danseuse ventriloque dans lequel ce que l'on voit est dissocié de ce que l'on entend. Toutes sortes de sons surgissent pêle-mêle d'un corps, en perpétuelle métamorphose et pris dans ses propres contradictions.

Dans **Muyte Maker** (2018), quatuor autour de chansons et images médiévales, la voix prend une dimension polyphonique, célébrant avec sarcasme, des corps féminins irrationnels et désobéissants



CONTACT

direction artistique

Flora Détraz
floradetrax@gmail.com
+33 6 66 22 70 98

production

Aline Berthou
aline@aoza-production.com
+ 33 6 58 39 78 18

diffusion

Koenraad Vanhove & Anna Skonecka
koen@keyperformance.se
anna@keyperformance.se
+48 501 736 650
www.keyperformance.se

Le site internet :
www.compagniepli.org

Les liens vidéos :
<https://vimeo.com/user32579402>

crédit : Paulo Pacheco

